

만경 소도읍 육성 종합계획 승인(안)

의안 번호	2003-12
----------	---------

제출년월일 : 2003. 3

제출자 : 김제시장

1. 제안이유

- 상권과 기능을 상실한 소도읍의 개발계획을 수립하여 도시기능 활성화
- 소도읍 개발관련 예산의 획기적인 확충과 안정적 확보기반 마련
- 정주조건 개선으로 자족적 생활 능력을 갖춘 전원형 도시로 조성

2. 주 요 내 용

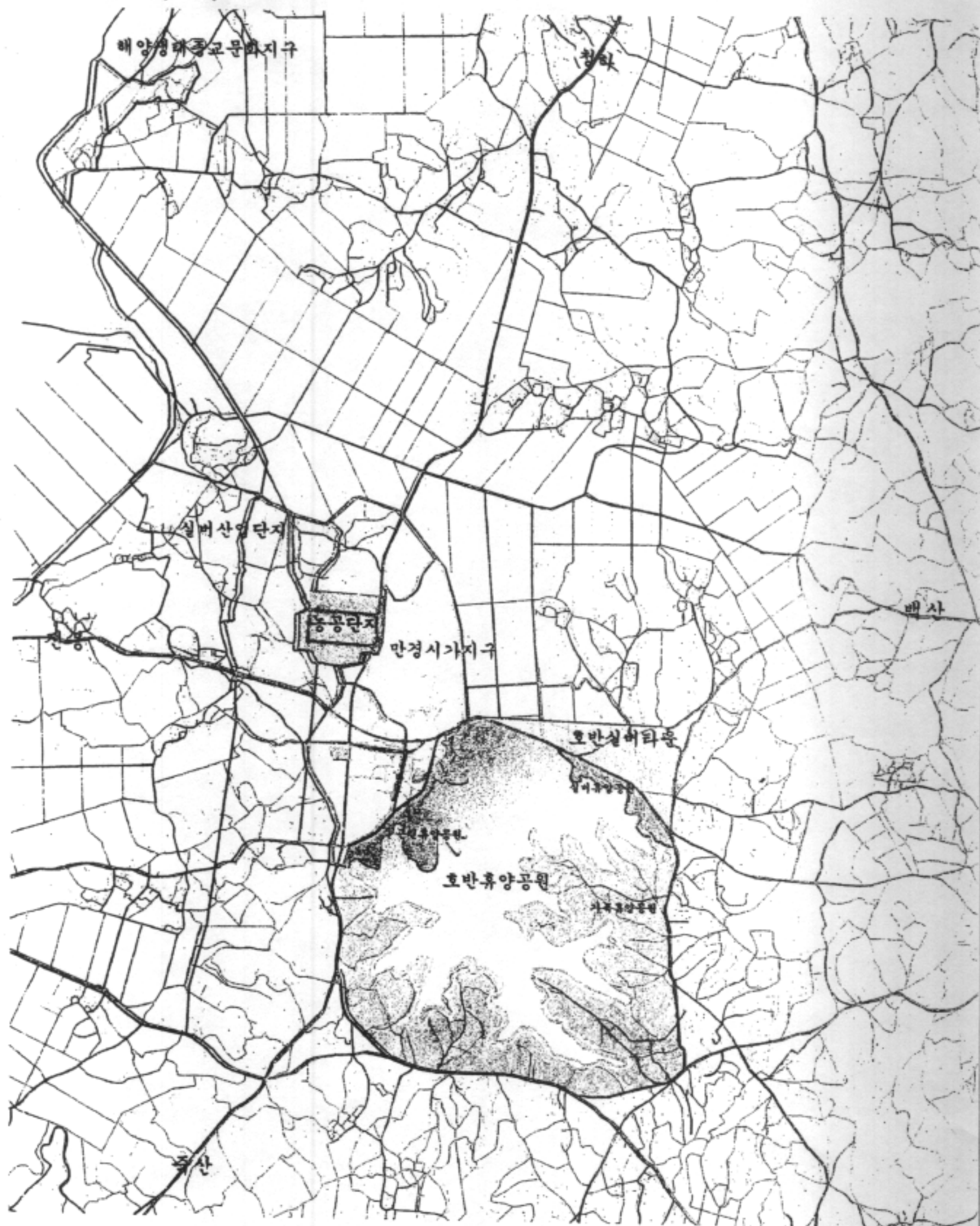
- 위 치 : 김제시 만경읍 만경리.대동리.몽산리.화포리 일대
- 면 적 : 3,742,450m² (1,132,086평)
- 사 업 비 : 850억원 (국비100, 지방비70, 시비210, 민자470)

3. 참 고 사 항

- 지방소도읍육성지원법 제4조 제1항

만경 소도읍 육성 종합계획

□ 위치도



□ 필요성

- 상권과 기능을 상실한 소도읍의 도시기능 활성화 기반 구축
- 소도읍 개발관련 예산의 획기적 확충과 안정적 확보기반 마련
- 도·농간 균형발전의 건강한 중심축으로 역할을 제고

□ 법적근거

- 지방소도읍육성지원법 제4조

□ 만경소도읍 육성지원사업의 당위성

- 모델사업 잠재력 : 소도읍육성사업 모델사업으로서 만경이 지니는 규모적 효율성 행정위계나 인구규모, 시가화 면적의 측면에서 만경은 규모가 매우 작은 소도읍으로서 상대적으로 군청소재지가 위치한 읍이나 대도시 인근지역에 위치한 소도읍에 비하여 의미가 축소될 가능성이 높다. 하지만 지방 소도읍으로서 적은 규모를 취하고 있는 만경읍은 상대적으로 동일한 예산을 투자하였을 때 규모가 큰 소도읍에 비하여 그 효과가 쉽게 나타날 수 있다는 장점을 지니고 있다. 이것은 행정자치부에서 장기사업으로 추진하고 있는 소도읍 육성사업의 초기 모델사업을 만경을 통하여 구현시킬 수 있는 잠재력을 지니고 있다는 것을 의미한다.
- 소도읍지원정책의 형평성 : 장기간 소도읍 투자우선순위에서 배제되었던 만경읍 지난 10여년동안 지방 소도읍을 육성하기 위하여 다양한 명목으로 소도읍에 대한 지원이 이루어져 왔다. 이러한 과정에서 만경에는 전혀 소도읍육성과 관련된 재정지원의 혜택을 누리지 못하고 있는

실정이다.

이것은 형평성 측면에서 만경소도읍 육성을 위한 재정지원기회가 우선적으로 이루어질 필요가 있다는 점을 의미한다.

- 전문실버산업 잠재력: 전문화된 실버연계 특화산업 입지의 잠재력
지역경제 측면에서 소도읍은 경공업 제품을 중심으로 한 상품생산의
거점으로서 역할을 지니고 있었다. 산업기반의 측면에서 소도읍은
낮은 토지비용과 기확보된 기반시설을 효율적으로 활용할 수 있다는
장점을 지니고 있다. 특히 농림어업을 중심으로 한 산업구조나 고령
인구구조, 그리고 풍부한 자연환경자원은 규모는 크지 않으면서도
전문성을 지니는 산업입지지역으로서의 잠재력을 지니고 있다. 특히
만경은 그 자연여건이나 농업을 중심으로 한 산업구조, 그리고 역사적
성격 등의 측면에서 실버와 조화되는 분위기를 쉽게 표출할 수 있는
잠재력을 지니고 있다. 또한 김제권에서는 지난 몇 년동안 시예산을
중심으로 실버산업과 관련된 시책을 중점적으로 전개한 결과 상당한
인지도와 성과를 나타내고 있다.

- 역사성 : 조선시대 현치소로서 만경시가지의 역사적 중요성
비록 지금은 보잘 것 없는 지방소도읍으로서 전락하고 말았지만,
조선시대에만 하여도 만경시가지는 전라도 곡창지대에 위치한 만경
현의 치소가 위치한 지방거점도시로서 위상을 지니고 있었다. 결과
만경시가지 곳곳에 역사적 분위기를 자아내는 공간들이 분포되어
있어 물리적 측면에서 역사적 성격을 반영한 특색있는 경관을 연출
할 수 있는 잠재력을 보유하고 있다.

□ 부문별 주요시책

1. 고령자와 약자가 건강하고 쾌적한 생활을 영위할 수 있는 지역사회만들기

기본방향	주요시책	관련사업	비고
보건의료 공급체제의 정비확충	만경읍 보건센터정비	• 노인전문의료시설 확충사업	(2)
	의료 공급체제의 정비 촉진	• 홈-케어(Home Care) 시스템 도입 • 노인방문치료시스템 도입	
고령자의 생활여건과 건강만들기 추진	고령자가 적극적으로 사회참여를 유도할 수 있는 조건정비	• 고령자 생활교실 개최 • 고령자를 활용한 관광문화상 품 개발 및 교육센터(노인문화 센터) 확충	
	노인에 대한 건강진단 등 노인 건강예방 시스템의 충실화	• 노인정기검진시스템 확충	
고령자복지 여건 확보	재택복지의 충실화 도모	• 구호용품 지원사업 • 실버지원자원봉사자 방문 서비스사업	
	노인복지시설과 농어업 가 고령자센터 정비 등	• 마을단위 노인 커뮤니티센터 확충	(2)
수공간을 활용한 전원형 노인복지 타운 조성	농촌 저수지 연변의 부지를 활용한 시민중심 의 전원형 노인주거 모델사업	• 실버형 모델공영사업	부지 확보
	전원형 호반종합실버 타운 조성	• 전원단독주택형 실버타운 조성사업 • 전원연립주택형 실버타운 조성사업 • 구호노인주택 조성사업 • 종합실버복지센터 조성사업	종합실버 복지센터 조성사업 을 중심 으로(2)
	노인복지타운과 연계된 복지문화공간 정비	• 실버형 노인휴양공원 조성사 업	(2)

2. 새로운 형태의 관광문화자원 확보

기본방향	주요시책	관련사업	비고
역사문화 이미지의 관광자원화	방문객을 위한 만경 홍보전시공간 확충	<ul style="list-style-type: none"> • 만경홍보관 건립사업 	
	만경읍성 정비	<ul style="list-style-type: none"> • 만경읍성 산책로 개설사업 	고적조사
	만경읍사무소와 만경 향교 주변부의 역사 경관정비를 통한 관광자원화	<ul style="list-style-type: none"> • 만경읍사무소 주변 역사문화 공원화사업 • 만경향교 주변 역사문화 공원화사업 	
	역사가로 경관정비를 통한 역사가로의 관광자원화	<ul style="list-style-type: none"> • 동서중앙로 정비사업 • 남북중앙로 정비사업 • 만경읍사무소 진입가로 정비사업 	동서중앙로와 읍사무소 진입로를 중심으로
	향토자료관과 매장 문화재 전시관 건설 추진	<ul style="list-style-type: none"> • 만경향토사자료관 건립사업 	
농제 저수지를 활용한 가족 휴양형 관광지 구성	지역주민을 위한 가족형 근린생활 공원 조성	<ul style="list-style-type: none"> • 농제근린공원 조성사업 • 호반근린휴양공원 조성사업 	호반근린 휴양공원은 부지확보를 중심으로
	저수지 연접부에 순환산책로와 식재대 등을 정비하여 안전 하고 쾌적한 휴식 장소를 창출함	<ul style="list-style-type: none"> • 농제 호반산책로 개설사업 • 농제산책로변 포켓형 휴게 공원 조성사업 	농제근린 공원과 호반 근린휴양 공원지구를 중심으로
	민간주도로 운영되고 있는 소형 승마장을 지원하여 종합승마 공원으로 육성	<ul style="list-style-type: none"> • 종합승마공원 육성사업 • 조랑말 사육센터 조성사업 	(2)
	배후도시권을 겨냥한 가족형 골프공원 등 가족중심의 일일종합 휴양공간화	<ul style="list-style-type: none"> • 농제 순환서비스도로 개설 사업 • 만경가족휴양공원 조성사업 	(2)

기본방향	주요시책	관련사업	비고
화포갯벌을 거점으로 한 아름다운 해변 생태휴양 공원 조성	화포갯벌 연변부지내 유보도와 식재대 등을 정비하여 안전하고 쾌적한 해변 휴게공간을 확보함	<ul style="list-style-type: none"> • 화포제방정비사업 • 화포해변산책로 정비사업 • 화포산책로변 포켓형 휴게공원 조성사업 	제방정비와 해변산책로 정비를 중심으로
	화포 생태환경을 활용한 생태체험공간 조성	<ul style="list-style-type: none"> • 화포생태교육관 건립사업 	
	화포갯벌 연변부지를 활용한 가족형 생태휴양공원 조성	<ul style="list-style-type: none"> • 화포생태휴양공원 조성사업 	
	성모암주변 구릉지를 공원화하여 화포갯벌 생태형 휴게공원과 연계화	<ul style="list-style-type: none"> • 화포종교문화공원 조성사업 • 화포관광산책로 개설사업 • 화포관광산책로변 코스모스 식재사업 	
	서해안 종합관광루트 개발	<ul style="list-style-type: none"> • 서해안 관광도로 개설 	

3. 지역특화산업의 활성화

기본방향	주요시책	관련사업	비고
실버산업의 육성	농계 주변 서민용 전원형 노인복지타운을 모델사업화하여 관광자원화	<ul style="list-style-type: none"> • 실버형 모델공영사업 • 전원형 모델실버타운 조성사업 	(2)
	실버산업박람회 개최	<ul style="list-style-type: none"> • 실버축제 개최 • 실버박람회 개최 	(2)
	농공단지과 연계된 실버용품 산업단지 개발	<ul style="list-style-type: none"> • 실버산업단지 조성사업 	
	남북중앙로를 실버용품 전문판매 거리로 집중 육성	<ul style="list-style-type: none"> • 실버형 특화상가 지원사업 • 남북중앙로 보행환경정비사업 • 남북중앙로 확장 및 경관정비사업 	(2)

기본방향	주요시책	관련사업	비고
전통기반산업 기반 확충	화훼·조경수단지 조성	<ul style="list-style-type: none"> • 화훼단지 조성 및 지원사업 • 조경수단지 조성 및 지원사업 	(2)
	도시근교형 농업의 진흥과 도시주민의 교류를 위한 거점으로서 도시농업센터	<ul style="list-style-type: none"> • 도·농 연계형 농업센터 조성사업 	(2)
	도시농업센터와 연계된 생산·유통시설 및 체험농원 확충	<ul style="list-style-type: none"> • 체험농원 조성사업 	(2)
상업·서비스업의환경정비	중앙로 경관정비사업	<ul style="list-style-type: none"> • 중앙로 보행환경정비사업 • 중앙로 상가이미지정비사업 	동서중앙로를 중심으로
	만경시가지 상가 특화사업	<ul style="list-style-type: none"> • 근대역사용품 전시판매상가 육성사업 • 실버형 특화상가 지원사업 	

4. 소도읍 도시기반 정비

기본방향	주요시책	관련사업	비고
지역간선 도로망 정비	김제신공항으로부터 만경읍내를 거쳐 심포·화포로 연결되는 시가지내 동서간선축 신설	<ul style="list-style-type: none"> • 지방도702호선 확장 및 선형개수사업 • 시도16호선 확장 및 선형개수사업 • 국도29호선과 지방도712호선 연결도로 개설사업 	
	산으로부터 서해안을 따라 부안으로 연결되는 서해안 관광도로 개설	<ul style="list-style-type: none"> • 서해안 관광도로 개설사업 	
지구도로 및시가지 생활도로 교통환경 정비	시가지를 관통하는 간선도로를 대체신설하여 기존 간선도로 공간을 생활도로 공간화	<ul style="list-style-type: none"> • 지방도702호선 대체도로 개설사업(동서관통도로 개설사업) • 농제우회도로 개설사업 	
	도로망이 정비되지 않은 미개발지역내 지구서비스도로망 정비를 통한 개발 잠재력 제고	<ul style="list-style-type: none"> • 서부간선도로 개설사업 • 서부우회도로 개설사업(유통산업지구 서비스도로 개설사업) 	

기본방향	주요시책	관련사업	비고
시가지 보행환경 정비	시가지내 공원녹지를 연결하는 주요 경로에 대한 보도정비를 통하여 주민생활과 연계된 녹도로 활용함	<ul style="list-style-type: none"> • 국도29호선 보도정비사업 • 읍사무소와 국도29호선 연결도로 보도정비 및 가로수 식재사업 	
	신설 간선도로에 대한 보도정비와 가로수정비를 통하여 주민생활과 연계된 녹도로 활용함	<ul style="list-style-type: none"> • 농계우회도로 녹도화사업 • 동서관통도로(지방도702호선 대체도로) 녹도화사업 	
	시가지내 번화가와 주요 공공시설을 연결하는 경로를 보차 공존도로화하여 보행환경의 질을 제고시킴	<ul style="list-style-type: none"> • 동시중앙로(지방도702호선중 터미널과 지방도702호선 대체도로 연결구간) 보차 공존도로화 사업 • 남북중앙로(제제소와 읍사무소 연결도로) 보차 공존도로화 사업 	
	역사문화공원 주변부 보행환경 개선사업	<ul style="list-style-type: none"> • 만경읍 주변 역사문화광장 조성사업 • 만경읍사무소 진입광장 조성사업 • 만경향교 진입광장 조성사업 	
유통시설 정비	버스터미널 정비	<ul style="list-style-type: none"> • 만경버스터미널 확장정비사업 	
	버스터미널을 종합 터미널로 확장정비	<ul style="list-style-type: none"> • 종합터미널 조성사업 	
	버스터미널과 연계된 농산물 유통을 중심으로 종합유통센터 정비	<ul style="list-style-type: none"> • 만경유통센터 조성사업 	

5) 주민생활기반 확충

기본방향	주요시책	관련사업	비고
역사적 이미지를 활용한 생활공간 확충	만경읍사무소와 만경향교 주변부를 정비하여 근린역사문화공원으로 활용	<ul style="list-style-type: none"> • 만경읍사무소 주변 역사문화공원화사업 • 만경향교 주변 역사문화공원화사업 	
	역사가로 정비를 통한 주민휴식공간 확충	<ul style="list-style-type: none"> • 만경읍사무소 진입가로 정비사업 	
	재래시장을 현대적 이미지에 적합하게 재현하여 주민생활 중심공간으로 활용	<ul style="list-style-type: none"> • 재래시장 정비·확충사업 	
주거환경 정비	농계에 연접한 구릉지 주변 노후주거지 정비	<ul style="list-style-type: none"> • 주거환경정비사업 	
	노후주택정비지원사업	<ul style="list-style-type: none"> • 주택개량지원사업 	
문화환경 정비	농계변 근린공원 조성	<ul style="list-style-type: none"> • 농계근린공원 조성사업 	
	읍사무소 주변 민간 문화센터를지원하여 만경읍내 종합주민 문화센터로 육성	<ul style="list-style-type: none"> • 종합주민 문화센터 조성사업 	
	실내체육문화공간으로서 만경문화체육관 건립	<ul style="list-style-type: none"> • 만경문화체육관 건립사업 	
	종합체육공원 확충	<ul style="list-style-type: none"> • 만경 종합체육공원 조성사업 	

□ 전원실버형 만경 호반소도읍 가꾸기 사업테마설정

1. 만경시가지 역사문화지구 정비

- 신설예정인 만경시가지내 동서관통도로(지방도702호선 대체도로) 북측지역의 읍사무소와 만경향교 일대의 조선조 만경현 치소로서의 역사적 성격을 바탕으로 동산근린공원과 만경향교, 만경읍사무소, 만경문화센터 일대를 역사문화지구로 정비함
- 역사문화지구는 조선조 치소의 관아구역이 지닌 경관이미지를 고려하여 풍부한 오픈스페이스를 배경으로 공공시설물들이 조화있게 배치되는 형태로 정비함
- 역사문화지구내 만경읍사무소와 만경문화센터, 그리고 향교로 에워싸인 구역을 광장화하여 배후 동산근린공원과 남측의 시장광장 및 특화가로공간으로 연결되는 만경시가지 중심광장으로서의 성격을 부여함
- 역사문화지구는 공공행정시설과 주민문화시설, 그리고 향교와 어우러진 역사전시시설 등을 중심으로 공공시설지구로서의 성격을 부여함
- 역사문화지구내 가로공간정비를 통하여 지구내 이미지축을 도입함으로써 상징성을 부여함

2. 생활기반환경정비

- 신설예정인 만경시가지내 동서관통도로(지방도702호선 대체도로) 북측의 역사문화지구와 만경시가지 서측의 능제 휴양공원지구를 연결하는 전이지대를 생활기반환경정비지구로 지정하여 주민생활과

직접 관련된 기반환경을 중심으로 정비함

- 생활기반환경정비지구는 주민경제생활중심으로서 재래시장 기능을 겸용하는 시장광장과 여가생활중심으로서 문화체육관 시설을 유치하는 한편, 능제 호반경관과 어우러진 요식업 중심의 근린생활시설을 집중 육성함
- 시장광장은 정기시장(5일장)으로 육성하되 일상적으로는 만경시까지 중앙광장으로서는 다양한 활동을 수용하고, 장날에 시장기능에 필요한 가설시설물을 설치하는 형태로 운영함

3. 실버연계 가로경관정비

- 버스터미널부지와 터미널로부터 생활기반환경지구로 연결되는 동서중앙로, 그리고 활동형 호반 휴양공원지구 진입부로부터 역사문화지구로 연결되는 남북 중앙로변 상가를 포함한 지역을 가로경관정비지구로 지정하여 특화상가를 중심으로 가로경관에 대한 종합적 정비를 추진함
- 버스터미널은 현재의 열악한 여건을 감안하여 확장정비하되 관문으로서의 성격을 감안하여 만경지역의 홍보와 방문객의 편의를 도모하기 위한 만경 인포메이션센터(만경 홍보관)를 설치함
- 버스터미널로부터 생활기반환경지구로 연결되는 동서중앙로는 도로구조정비를 통하여 보차공존도로화하는 한편, 차량통행을 일방으로 제한함으로써 보행우선도로로서의 성격을 부여함
- 활동형 호반휴양공원지구 진입부로부터 역사문화지구로 연결되는 남북중앙로는 폭원을 확장정비하되 보차 공존도로에 적합한 도로

구조를 취하여 보행우선도로로서의 성격을 부여함

- 동서중앙로와 남북중앙로 연도변 상가건축물은 현재의 근린상가 기능을 중심으로 근대사와 관련된 소품관련 전문상가와 실버와 연계된 전문상가를 집중 육성하는 한편, 현재의 건축물 형태가 지닌 맥락성을 바탕으로 한 건축물의 입면정비를 통하여 근대역사소품 및 실버와 연계된 특화가로로서의 이미지를 확보함

4. 호반휴양공원정비

- 만경시가지 서부 능제저수지 주변부지는 능제저수지가 지니는 수려한 수경관을 배경으로 전원형의 호반공원을 조성함
- 능제 호반공원은 인접지역의 개발특성을 고려하여 만경근린공원, 호반근린휴양공원, 호반가족휴양공원, 호반실버공원 등 4개의 소지구로 구분하고 소지구별로 차별화된 특성을 지니는 공원으로 개발함
- 능제근린공원과 호반근린휴양공원은 시가지와 연계된 휴식공간과 활동적인 놀이공간을 중심으로 공원을 조성함
- 호반실버공원은 배후의 실버타운과 연계하여 노인의 활동특성에 적합한 시설(게이트몰장.)을 중심으로 노인형 근린공원을 조성함
- 호반가족휴양공원은 배후의 서부위락휴양권역과 연계하여 가족 단위의 야외휴식을 취할 수 있는 종합공원으로 개발하되, 전원형 자연공원으로서의 정적인 성격과 테마공원의 성격을 적절히 융합한 형태로 개발을 진행함
- 장기적으로 지방도702호선 우회도로를 개설하고 현재의 지방도702호선에 접해있는 제방공간을 조망과 산책 중심의 공원으로 조성하고

만경시가지 진입부에 도로변 휴게소를 설치하여 능제근린공원과 연계개발을 도모함

5. 호반실버타운 개발

- 능제 저수지의 서북부에 연접한 부지를 활용하여 실버타운을 조성함으로써 호반도시로서의 자연적 특성과 만경의 역사문화적 특성이 결합된 소도읍의 이미지메이커(imagemaker)로 활용함
- 실버타운은 서민중심의 전원형 실버타운을 조성하되 능제저수지와 연접된 공간은 실버타운과 연계된 공원을 조성하고 노인복지와 노인휴양의 거점공간으로 육성함
- 실버타운은 먼저 모델사업형태로 일부를 개발하되 장기적으로는 지방도702호선 우회도로를 개설하고 우회도로와 능제저수지 사이 공간을 종합실버타운으로 육성함

6. 해양생태종교문화지구 개발

- 화포일대 서해안 접경부와 성모암을 중심으로 한 주변일대를 해양생태환경과 종교문화환경이 연계된 해양생태종교문화지구로 육성함
- 해양생태종교문화지구는 해양생태공원 소지구와 종교문화 소지구로 구분하여 개발하되 양자간의 유기적 연계성을 구축함
- 해양생태공원 소지구는 연접부 갯벌의 갈대숲과 나문재를 중심으로 한 생태환경을 활용하여 해양생태공원을 조성하여 가족단위의 휴식 및 교육적 효과를 달성할 수 있도록 함
- 해양생태공원의 제방을 정비하여 갈대숲을 확장시킬 수 있는 방안을 강구함
- 종교문화환경 소지구는 성모암 주변 일대에 휴식공간을 조성하는 한편, 제방공간을 활용하여 해양생태공원과 연계되는 산책로를 개설함으로써 생태환경과 일체화된 관광문화지구로 육성함

□ 사업추진계획

사업명	세부사업	사업개요	사업비(억원)	
1. 읍내 생활권 정비	1)만경시가지역사문화지구 정비	읍사무소	A=4,980	50
		문화센터	A=7,780(기숙사6,740+파출소1,040)	
		항교주변	A=9,580(도로450)	
		진입로 및 관망도로	A=2,540	
		항교	A=2,300	
	2)생활기반환경정비	시장광장	A=7,780	85
		중앙광장	A=2,450	
		터미널+홍보관	A=10,680(서비스도로 포함 13,210)	
	3)실버연계 가로경관정비	동서중앙로	L=420, W=8	15
		남북중앙로	L=330, W=15(현재 8)	
	8)도시기반구조정비	동서관동로개설	L=640, W=25	50 (능계우회도로는 제외)
		능계우회도로개설	L=850, W=15	
		동서관동로 연결소로 개설	L=92, W=15	
		읍사무소진입로	L=130, W=15	
		터미널 서비스도로	L=320, W=8	
국도29호선보도정비		L=1070, W=25		
국도29호선-읍사무소 연결로보도정비	L=460, W=6			
소계			200	
2. 호반휴양공원정비	호반산책로	휴양공원 L=2,000 근린공원 L=300	5	
	능계근린공원(1차)	A=20,320	기진행중	
	능계근린공원(확장)	A=8,165	5	
	호반근린휴양공원	A=125,330(113,880은 공원, 11,450은 주거지역)	15	
	호반가족휴양공원	A=3,000,000	55	
소계			80	
3. 전천명실버타운 개발 호반실버타운		A=309,000	450	
소계			450	
4. 애양생태주요 문화지구 개발	애양생태문화지구	A=236,000	50	
	애양생태공원	A=25,000		
소계			50	
5. 실버산업단지	실버산업단지	A=376,000	70	
소계			70	
중계			850	

□ 사업비 투자계획

사업기간	주요사업내용	소요사업비(억원)				
		총계	국비	지방비	시비	민자
1기(2003-2005)	읍내생활권정비 호반휴양공원정비 해양생태문화지구개발	210	100	30	60	20
2기(2006-2009)	읍내생활권정비 호반휴양공원정비 호반실버타운개발 해양생태문화지구개발	370		20	100	250
3기(2010-2012)	호반휴양공원정비 호반실버타운개발 해양생태문화지구개발 실버산업단지개발	270		20	50	200
계		850	100	70	210	470

□ 기대효과

- 상권 형성과 소도읍 기능 회복으로 지역경제 활성화
- 만경 능제의 호반 휴양공원 조성으로 농촌지역 휴양문화 제공
- 자족적 생산능력과 안정적인 주거생활 기반 확충으로 인구 유입